

**EBSO MED**

**ENHANCING BUSINESS SUPPORT ORGANISATIONS AND  
BUSINESS NETWORKS IN THE SOUTHERN  
NEIGHBOURHOOD**

SPECIFICATIONS FONCTIONNELLES

[ebsomed.eu](http://ebsomed.eu)

**BUSINESSMED**

  
Union of Mediterranean Confederations of Enterprises  
Union Méditerranéenne des Confédérations d'Entreprises

## A. Présentation générale

Le présent cahier des charges concerne le site web de « EBSO Med » qui permettra de présenter le projet EBSO Med, communiquer autour de ses activités et partager ses ressources. Le site comportera également la plateforme « Business Country Desk » (BCD) qui jouera le rôle de catalyseur pour une coordination et coopération entre les échanges Nord-Sud mais aussi Sud-Sud.

## B. BUSINESSMED

L'Union Méditerranéenne des Confédérations d'Entreprises (BUSINESSMED) est le principal représentant régional du secteur privé reflétant les intérêts de **22 Confédérations d'Entreprises** issues des rives Nord/ Sud de la Méditerranée.

Depuis sa création en 2004, BUSINESSMED est devenue une plateforme privilégiée de coopération multilatérale au profit des Confédérations Membres et des entreprises affiliées, vecteur de la promotion de l'investissement direct étranger à l'international, levier pour la promotion du dialogue et de l'intégration socio-économique inter-méditerranéenne.

## C. Présentation du projet EBSO Med

*Redynamiser les Organisations de Support aux Entreprises et les Réseaux d'Affaires dans les Pays du Voisinage Sud de la Méditerranée - EBSO Med*

EBSO Med est un projet de quatre ans cofinancé par la Commission Européenne mené par l'Union Méditerranéenne des Confédérations d'Entreprises (BUSINESSMED) et implémenté par le consortium MEDALLIANCE constitué de 5 partenaires : Eurochambres (Association des Chambres de Commerce Européennes) ; ASCAME (Association des Chambres de Commerce de Méditerranée) ; ANIMA Investment Network ; CAWTAR (Centre de la Femme Arabe pour la Formation et la Recherche) ; GACIC (Chambre de Commerce Germano-Arabe).

EBSO Med vise à stimuler l'écosystème d'affaires Méditerranéen en promouvant un développement économique inclusif et la création d'emploi via le renforcement des organisations du secteur privé dans les pays du voisinage Sud de la Méditerranée.

Plus spécifiquement, EBSO Med permettra d'améliorer la capacité de gestion des organisations de soutien aux entreprises (OSE) dans la zone Euro-méditerranéenne grâce à l'amélioration des services offerts aux entreprises affiliées et l'établissement de normes de qualité. L'action soutiendra les acteurs du secteur privé de la Méditerranée dans le développement des liens d'affaires en vue d'une plus étroite collaboration entre les Pays de la Rive Sud de la Méditerranée et leurs homologues en Europe, en les supportant dans le financement de leurs projets en entrepreneuriat et les orientant dans la prospection de fonds des institutions de financement et de développement. Au niveau entrepreneurial, EBSO Med

stimulera le commerce et les investissements en promouvant l'internationalisation des PME. EBSO Med consentira ainsi de consolider l'intégration régionale économique et de stimuler la communauté d'affaires par la création d'un hub durable pour l'élaboration de partenariats fructueux dans des secteurs clés d'intérêt commun dans la région Euromed.

**Objectifs et principaux résultats attendus :**

Le projet a pour ambition d'obtenir des résultats concrets à plusieurs niveaux :

- Amélioration des services, de la performance et de la compétitivité des organisations intermédiaires de la région Euromed via des missions d'assistance technique, le renforcement de capacités et la création d'un label de qualité pour les services business-oriented ciblant en particulier les femmes leader et les jeunes entrepreneurs ;
- Etablissement d'un réseau dynamique supporté par la plateforme Business Country Desk, les événements régionaux, la signature de nouveaux protocoles d'entente entre les OSE du Sud et l'UE, les mentorats ainsi que les activités de formation ;
- Développement d'une stratégie régionale et des plans d'action par le biais de la coopération inter-régionale et l'identification de clusters sectoriels et les chaînes de valeur ;
- Renforcement du Partenariat Institutionnel entre l'UE et les Pays du Voisinage Sud de la Méditerranée à travers l'organisation de fora, roadshows et rencontres de haut niveau à l'échelle régionale ou sous régional, B2B et C2C ;
- Amélioration de l'image des Pays Sud de la Méditerranée grâce à l'implication des médias et la promotion de best practices dans la région Euromed ;
- Augmentation des flux commerciaux et d'investissements entre les Pays de la Rive Nord/Sud de la Méditerranée ;
- Coordination étroite et visibilité internationale afin de maintenir la viabilité des projets financés par l'UE dans la région.

**D. Objet du projet du site Internet**

La solution pour la mise en place du site du projet « EBSO Med » a pour but de :

- Présenter EBSO Med, ses objectifs, ses partenaires (et affiliés), ses instruments et l'équipe projet
- Communiquer autour des activités à venir et des actualités (triées par type d'action et/ou instrument, par zone ou pays d'action, et par cible : Femmes et/ou Jeunes)  
Cette communication passera également par la réalisation d'une Lettre d'information
- Permettre aux partenaires de partager en interne les outils d'implantation du projet
- Mettre à disposition des ressources, documentaires de formation et médias (albums photo/vidéos)
- Mettre en valeur des témoignages et des « Success Stories »
- Diffuser des appels à candidatures liés au projet

La plateforme BCD, quant à elle, permettra, dans une première phase test impliquant 10 pays, de mettre en relation les investisseurs et les PME avec les représentants des Organisations de soutien aux Entreprises (OSE).

## E. **Public cible**

Les **parties publiques du site internet et de la plateforme BCD** s'adressent aux :

- Autorités, Gouvernements
- Organisations de soutien aux Entreprises (OSE) : Organisations patronales, Agences de développement économique, Agences de promotion de l'investissement, Chambres de commerce européennes, Chambres de commerce méditerranéennes, Chambre de commerce Arabes, Organisations/réseaux des jeunes et des femmes, etc.
- Investisseurs (public ou privé), Entrepreneurs
- Consultants
- Institutions/Associations
- Etablissements d'enseignement supérieur, Centres de recherche
- Clusters économiques (Grappes industrielles)
- Entreprise, PME, Startup

La **partie privée du site internet** s'adresse à une liste restreinte d'utilisateurs membres du consortium, qui pourront ajouter ces types de contenu : Activité à venir, actualité, partenaire et ressource.

Au niveau de la **partie privée** de la plateforme BCD, les utilisateurs pourront :

- Créer et gérer leurs profils
- Ajouter et gérer leurs ressources
- Bénéficier du Pack Partenaire (Communication Toolkit, Operations Templates, etc.)

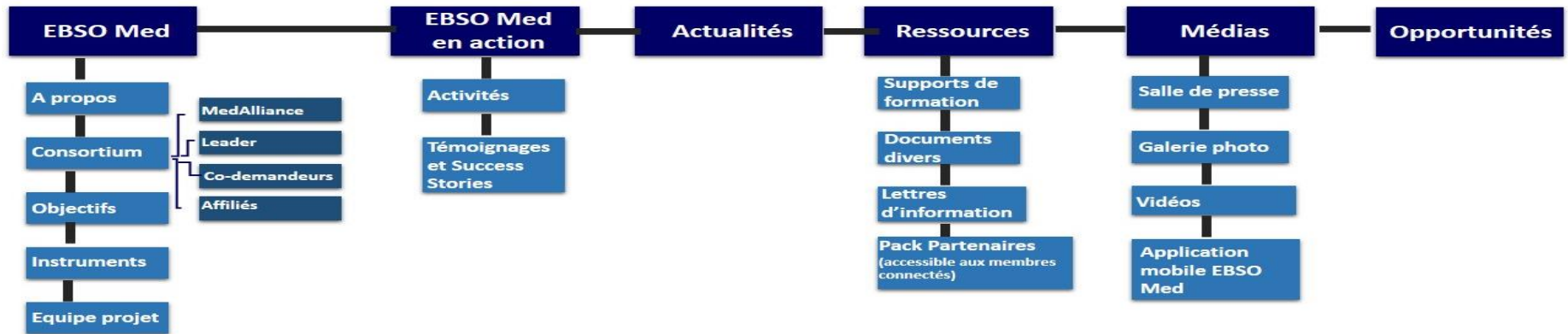
## F. **Spécifications techniques**

- Le nom de domaine (ebsomed.eu) a déjà été acquis et l'hébergement est prévu sur les serveurs d'OVH
- Le site devra être développé en utilisant la dernière version stable du SGBD MySQL empaquetée par défaut avec la dernière version stable de Drupal ou WordPress.
- Il faudra prévoir le fait de pouvoir intégrer la base de données du BCD dans le cadre de l'évolution du site.
- Le site devra être programmé en utilisant la dernière version stable des systèmes de gestion de contenu (CMS) Drupal ou WordPress.
- Le site devra être développé avec le langage PHP empaqueté avec Drupal ou WordPress. Il est demandé que le CMS offre une fonction d'analyse complète d'audience du site qui présenterait les données sur la fréquentation du site, de ces pages.

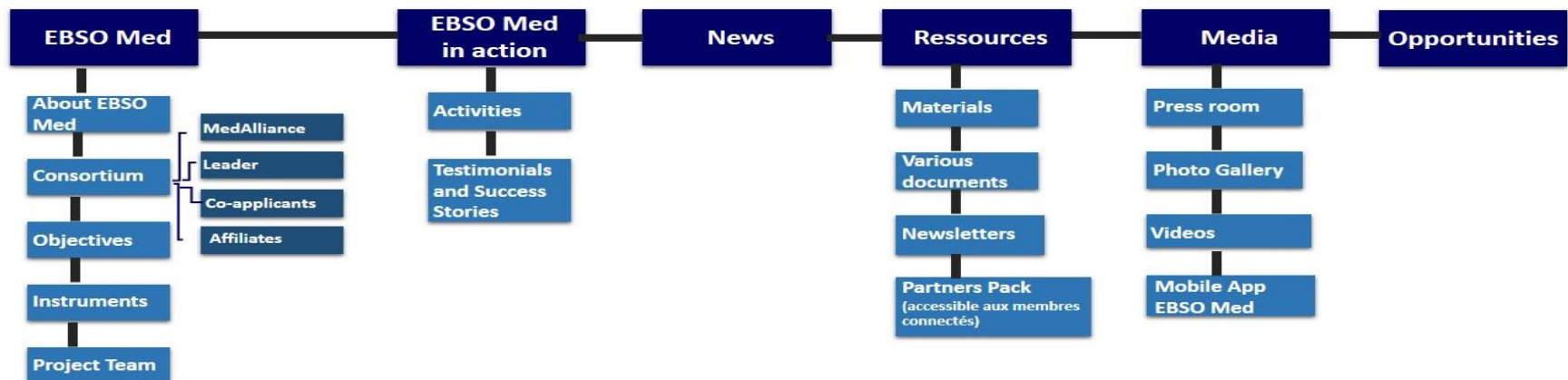
- Le site devra pouvoir être administré au quotidien (création-modification-suppression des contenus et des pages/rubriques) en interne à BUSINESSMED par des utilisateurs non-informaticiens et sans recours au prestataire.
- Les pages devront être réalisées selon les standards Web internationaux suivants :
  - Une structure en HTML5 (le code devra respecter les standards SEO notamment en matière de balises titres et de Meta-informations)
  - La mise en forme avec CSS3 dégradable (écrans bureau, smartphone et impression)
- Le site devra s'inspirer de la charte graphique actuelle et comporter le logo actuel.
- La maquette devra reprendre les principales pages selon leurs typologies et leurs fonctions dans le site qui permettra de valider la charte graphique complète et la navigation dans le site. De même, une déclinaison de Templates personnalisés pour les pages 404 et 500.
- Le site devra être développé en deux langues : Anglais et français. Prévoir que la rubrique « Ressources » sera en trois langues : Arabe, anglais et français. La partie administration du site devra être en Français.
- L'ensemble des descriptifs ou textes des articles devront être saisis par l'intermédiaire d'un éditeur HTML. Cet éditeur fonctionne en mode WYSIWYG et permet de formater son contenu tel qu'un outil de traitement de texte.
- Une solution pour « crypter » les adresses mail présentes sur le site devra être prévue afin d'éviter les spams.
- Le CMS devra proposer un outil, intégré ou externe, de gestion de formulaire permettant notamment : de s'inscrire à des événements et d'effectuer des sondages en ligne.
- Le CMS devra proposer un outil, intégré ou externe, de gestion de formulaires de contact.
- Le site devra offrir la possibilité d'avoir un outil ergonomique de partage de documents et de fichiers volumineux, notamment avec les membres.
- Toutes les images d'illustration des contenus du site insérer devront respecter certaines dimensions (hauteur et largeur précisées), selon la rubrique où elles seront insérées. Mais dans tous les cas les images doivent s'ajuster automatiquement à leurs cadres.
- Le site devra être multi-navigateurs (côté consultation et côté administration/saisie).
- Le site devra être en responsive web design c'est-à-dire adaptables aux terminaux mobiles (smartphones et tablettes (paysage et portrait)).
- Pour la gestion des vidéos et afin de simplifier leur traitement sur le site et d'améliorer la visibilité de celles-ci, tout média vidéo est en amont mis à disposition sur la chaîne Youtube de « EBSO Med» avant d'être intégré au sein du contenu du site.
- Les pages fournies au niveau du FrontOffice devront avoir une structure HTML5. Le site devra être optimisé pour les résolutions d'écran en 1366 X 768 pixels.
- Intégrer les boutons « J'aime » et « Partager » de Facebook sur tout le contenu du site
- Intégrer les boutons de partage de Twitter, Google+ et LinkedIn sur tout le contenu du site
- Prévoir un Flux RSS (des actualités et activités)

## G. Arborescence

### Menu en Français



### Menu en Anglais



## H. Types de contenu

Les types de contenu déjà identifiés sont (liste non exhaustive) :

- Activité (le titre et la date de l'activité alimenteront automatiquement l'agenda présent sur la page d'accueil). Ce contenu devrait inclure un champ pays (liste déroulante).
- Actualité
- Témoignage
- Partenaire
- Salle de presse
- Equipe
- Ressource
- Média
- Opportunités
- Page de base

## I. Espace privé

Un espace privé sécurisé par mot de passe est à prévoir pour permettre aux membres de (d') :

- Ajouter du contenu de type : Activité, actualité, partenaire ou ressource
- Modifier leurs profils et leurs paramètres d'accès
- Télécharger le Pack Partenaires

## J. Livrables attendus

Les pièces à livrer par le prestataire sont les suivantes :

- Planning de réalisation avec un engagement sur la date de mise en ligne
- Proposition technique détaillée
- Identifiants et mots de passe pour accéder au serveur et au module d'administration
- Paramétrage de Google Analytics
- Tests d'avant production
- Site internet, avec le contenu déjà saisi, en ligne le **6 juin 2018**

## K. Formation et suivi

Afin de rendre l'équipe en charge de l'exploitation et de la gestion du site autonome, le prestataire devra prévoir des séances de formation pour la prise en main de l'interface d'administration du site. Il devra aussi prévoir un tutorial d'utilisation de cette interface.

## L. Maintenance et Evolutions

Le prestataire s'engage à corriger toute forme de dysfonctionnement du site sur une période de quatre ans après sa mise en production en mettant à la disposition de BUSINESSMED, une personne ressource qui sera disponible à tout moment et sans contrainte pour assister l'équipe technique. L'arborescence, l'ergonomie, la page d'accueil, les contenus, le graphisme, etc. devront pouvoir évoluer simplement, rapidement et sans surcoût pour prendre en compte les changements qui ne manqueront pas d'intervenir sur les quatre ans.

## M. Durée de la mission

La mission du prestataire va s'étendre de la date de signature du contrat jusqu'à la fin de la mission de maintenance après quatre ans.

## N. Qualifications du prestataire

Le prestataire devra justifier d'au moins trois références dans les prestations similaires au cours au moins des cinq dernières années. Il devra travailler selon des stratégies préétablies et avoir une **expérience confirmée** en matière de conception, création et gestion de site internet respectant les standards internationaux.

Le fait d'avoir déjà travaillé sur des projets Européens est un atout.

## O. Méthodologie de choix de l'Agence

Seules les offres ayant obtenu un minimum de 70 points, sur le plan technique, seront retenues pour l'évaluation financière.

Critères	Pondération	Points
<b><u>Offre technique</u></b>	<b>60%</b>	<b><u>100points</u></b>
Critère 1	Expertise du soumissionnaire	50
Critère 2	Démarche méthodologique	10
Critère 3	L'équipe dédiée	10
Critère 4	Des prestations similaires, notamment avec des projets financés ou menés par l'Union Européenne	10
Critère 5	Respect des délais	20
<b><u>Offre financière</u></b>	<b>40 %</b>	





Chaque soumissionnaire devra préciser **le prix unitaire** en Dinar tunisien TND (en hors taxes et en TTC) de ses prestations.

## P. **Soumission des offres**

Les offres doivent être transmises à BUSINESSMED par écrit **au plus tard le 15/04/2018**, le cachet du bureau d'ordre de l'organisation faisant foi.

Les prestataires intéressés doivent fournir toutes les informations requises indiquant qu'ils sont qualifiés pour exécuter la mission (références concernant l'exécution de missions similaires, curriculum vitae du personnel-clé, portfolio de création, etc.).

Les offres techniques et financières doivent être envoyées à l'adresse suivante **Rue des Emeraudes, Résidence Zarrad 2, Apart A2-1, Les Berges du Lac 2, 1053 Tunis, Tunisie**, ou via envoi électronique à ces adresses électroniques : [webmaster@businessmed-umce.org](mailto:webmaster@businessmed-umce.org) et [promotion@businessmed-umce.org](mailto:promotion@businessmed-umce.org).